

Ruta por la Cañada Soriana Occidental dentro del Término Municipal de Abejar.

Introducción

La Cañada Soriana Occidental es una Cañada Real (con 75,22 metros de anchura) que enlaza Logroño con Badajoz. A lo largo de su recorrido desempeña la finalidad de comunicar los extensos territorios sorianos con la actual Extremadura para el paso de ganado.

Aunque actualmente la trashumancia casi ha desaparecido, esta Cañada no se encuentra muy mal conservada y todavía algunos tramos son utilizados por los ganaderos del pueblo para el desplazamiento y alimentación del ganado por la zona.

Esta Cañada tiene la particularidad de que su dirección es diferente a la del resto de las Cañadas. Lleva una dirección Nordeste - Suroeste por lo que va cortando a otras cañadas: Cañada Segoviana, Cañada Leonesa Oriental y Occidental y a la de la Plata.

Es una cañada que no se encuentra señalizada y sirve de enlace entre el resto de los principales cordeles.

Itinerario

Recorrido de 9 km (ida y vuelta) de distancia dentro del término Municipal de Abejar. Debido a que la Cañada atraviesa el casco urbano y a que la diferencia de ecosistemas es patente se hace una separación, marcada por el pueblo, en dos tramos.

Tramo 1.

Recorrido: poco más de 2 kms (ida y vuelta). Punto de arranque el barrio de Abejar conocido como La Horca, siguiendo un camino con ligera pendiente hacia abajo que atraviesa el Prado Nuevo. A la izquierda se observa una extensa pradera y a la derecha un pequeño rebollar llamado “Los Siales”, pasando por el arroyo “Herrerías” hasta el límite del término Municipal desde donde emprenderemos el camino de vuelta al pueblo. Este trayecto comprenderá alrededor de poco más de un kilómetro a lo largo de parte de lo que era la Cañada, siguiendo un camino que se superpone a ella. En los alrededores se observan varias majadas conocidas como “Majadas de la Mataliendre” algunas de las cuales actualmente están en uso.

Duración: la ida y vuelta a paso tranquilo nos puede llevar alrededor de 1 hora.

Estado de la Cañada: Actualmente ésta se sigue utilizando por el ganado del pueblo pudiendo apreciarse como a lo largo y ancho de la propia Cañada casi no existen ni árboles ni arbustos gracias a lo que, a diferencia de otros tramos, aquí se puede observar la anchura original de la Cañada. A escasos metros de ella y casi paralela existía un pequeño camino que servía para reconducir las ovejas hacia la Cañada. Actualmente no existe. Aunque la Cañada no está señalizada, se pueden observar unas marcas a lo largo del camino. Corresponden con las señalizaciones de rutas de senderismo de pequeño recorrido (PRC SO-11) que esta zona comparte con la Cañada para desviarse un poco más adelante.

A lo largo del camino nos encontramos con diferentes encharcamientos de agua de naturaleza ferruginosa que afloran en esta zona pero que en estaciones secas llegan a desaparecer.

Si se quiere continuar por la Cañada una vez sobrepasado el Término Municipal de Abejar, se proseguirá por el camino, en zona ya de Pinar Grande (perteneciente a la Mancomunidad de los 150 pueblos y al Ayuntamiento de Soria) por lo que se conoce como monte Amblau-Sobaquillo hasta llegar al Embalse de la Cuerda del Pozo que nos imposibilita seguir el camino. La Cañada queda mucho más reducida a un estrecho camino, donde ya no se vislumbra la anchura original debido a las repoblaciones de pino. Masa de pino albar (*Pinus silvestris*) que alberga abundante fauna y una gran riqueza micológica. Recorrido de 1,750 Km.

La Cañada Occidental Soriana atraviesa lo que ahora es el embalse de la Cuerda del Pozo por lo que a partir de aquí es imposible continuarla. Por ello y si se quisiera proseguir la marcha sobre esta Cañada, habría que bordearla siguiendo la carretera comarcal (SO-840) que une Abejar con Molinos de Duero, hasta llegar a Molinos para continuarla en el paraje conocido como “Cabezas” próximo a Molinos de Duero.

Tramo 2.

Recorrido: 7 kms (ida y vuelta). Una vez llegado a la villa de Abejar, tendremos que atravesarla para continuar con nuestro camino. La ruta abandona el pueblo y continua, casi enfrente, por la carretera comarcal SO-910 en dirección a Almazán. Superamos el cementerio situado junto a la ermita y el campo de fútbol, observando diversos campos de cereal. En esta zona se encontraba el manantial de Fuentefría que se canalizó hasta el pueblo donde actualmente se encuentra. Pasando las vías del ferrocarril (Línea Santander- Mediterráneo) abandonamos la carretera girando a la izquierda por un camino en un paraje conocido como “Los Millares”. En esa zona se observa un pequeño afloramiento de agua que solamente desaparece en épocas muy secas. Se inicia una pequeña ascensión que nos conduce a una zona conocida como “Los Muros” desde donde se puede contemplar una espectacular vista del pueblo, del Embalse de la Cuerda del Pozo, de Los Picos de Urbión (Reserva Regional de Caza) y La Sierra Cebollera. Una vez pasado los muros continuamos el recorrido, paralelos a la carretera, a lo largo de los “Prados de Collado” y “La Tella”. Al lado de la carretera y al final de un camino se puede observar como vestigio del uso de La Cañada, una majada conocida como “Majadas del Barranco”. Por esa zona, al lado de dos grandes sabinas, discurre un manantial conocido con el nombre de “El Rejal”. Si nos paramos a observar a nuestro alrededor, nos daremos cuenta que estamos ante a una amplia meseta (Sierra de Cabrejas). Seguimos caminando hasta encontrarnos con un camino que se abre a la derecha. Es el camino de Fuentevilla y justo a su altura cruzaremos al otro lado de la carretera después de una pista forestal para continuar con nuestra ruta, de manera que dejaremos la carretera y el camino a la derecha. Este recorrido nos conducirá a las “Majadas del Cebollín” y de allí al “Alto del Cebollín” donde se puede apreciar alguna sima. En esta zona existen varias majadas y su buen estado de conservación indica que todavía están en uso. Siguiendo por el camino que se sobrepone a una parte de la Cañada, llegamos al fin del Término Municipal indicado con varias piedras. Una vez hallamos disfrutado del maravilloso paisaje nos dispondremos a regresar al pueblo por donde hemos venido.

Duración: ida y vuelta alrededor de cuatro horas.

Estado de la Cañada: En este tramo al ser el recorrido más largo podemos observar diferentes estados de conservación de la Cañada.

- Zonas donde la anchura de la Cañada ha quedado reducida a un camino. *Foto n°1.*
- Zonas que actualmente se siguen usando por el ganado del lugar, notándose, aunque de manera somera, la anchura original. *Foto n°2.*
- Zonas donde el total abandono de uso de la Cañada ha supuesto que no sea perceptible debido al crecimiento de árboles y vegetación. *Foto n°3.*
- Zonas donde la cañada ha desaparecido, estando en su lugar la carretera.



Foto n° 1



Foto n° 2



Foto n° 3

Puntos de interés

Aunque los diferentes puntos de interés ya se han ido comentando a lo largo de los recorridos, cabría destacarlos tanto por su interés paisajístico como por su valor cultural.

- **Majadas, chozos, tainas o tellas:** Son todos sinónimos de la típica construcción pastoril cuya utilidad era la de cobijar tanto al ganado como a los pastores. A lo largo del camino se pueden observar varias, algunas todavía en uso y otras no. Son propiedad de vecinos del pueblo.



Majada del Cebollín

- Manantiales y arroyos: Existen varios, que podemos observar a lo largo de la ruta. Tienen una gran importancia ecológica, en un lugar seco como este, como lugares para beber accesibles a toda la riqueza faunística de la zona. En época de trashumancia su importancia era crucial para el abastecimiento de agua al ganado. Lo malo es que en épocas excesivamente secas y debido a la orogenia del terreno alguno de ellos se seca. Ej. Fuentevilla.
- Vistas panorámicas desde los siguientes lugares: “Los Muros”, “ Pico El Tejo”, “Pico de Valdiego” y “La Atalaya” (Indicados en el plano con el símbolo ✖). Aunque se alejan levemente de lo que es el recorrido de la Cañada propiamente dicho, merece la pena indicar que son zonas con vistas panorámicas desde donde se puede observar el magnifico enclave donde se encuentra Abejar.
- Simas: a lo largo del recorrido se encuentran algunos de estos impresionantes orificios típicos de este paisaje Cárstico.

Ecosistemas de alrededor de la cañada

Tramo 1:

Uno de los factores que condiciona el ecosistema de una zona es el clima. Aquí se da el típico clima continental con temperaturas extremas, pocas precipitaciones y grandes contrastes entre invierno y verano, pero concretamente esta zona de Abejar al estar orientada al Norte es particularmente fría conservando un cierto grado de humedad.

Ecosistema degradado, donde no aparecen especies de árboles dominantes sino algunos ejemplares por propagación de zonas limítrofes como el Pino albar (*Pinus sylvestris*) y el Rebollo (*Quercus pyrenaica*). Como es típico en estos ecosistemas aparece vegetación arbustiva: Endrino (*Prunus spinosa*), espino cerval (*Rhannus catharticus*), majuelo (*Crataegus monogina*), rosal silvestre (*Rosa canina* y *Rosa arvensis*) y zarza (*Rubus ulmifolius*) y vegetación herbácea: Mejorana (*Thymus mastichina*), tomillo (*Thymus vulgaris*), cantueso (*Lavandula stoechas*), biércol (*Calluna vulgaris*), gordolobo (*Verbascum nigrum*), orquídeas (*Orchis mascula*), botones de oro (*Ranunculus acris*), saxífraga blanca (*Saxífraga granulata*), gamón (*Asphodelus albus*), sanguinaria, gramíneas etc. También se encuentra vegetación de ribera debido al paso por esta zona del arroyo “Herrerías”: Sauces (*Salix sp*), carrizos

(*Phragmites australis*) y alguna pequeña plantación de chopos (*Pópulus nigra*). Este arroyo tiene su nacimiento dentro del término municipal en un paraje conocido como “Las Herrerías” situado en el Suroeste de Abejar. A parte de estas variedades el pasto de diente, que aparece a lo largo y ancho de la Cañada, como ya hemos señalado anteriormente sirve de alimento para el ganado. Además en los alrededores se pueden observar prados particulares con pasto de corta.

En cuanto a la fauna predominante en la zona se pueden observar principalmente:

Aves: típicas de pastizales como zorzales (*Turdus philomelus*, *Turdus illiacus* y *Turdus viscivorus*), tordo (*Turdus sp*), bisbitas (*Anthus trivialis*, *Anthus pratensis* y *Anthus campestris*), abubilla (*Upupa epops*), cuervo (*Corvus corax*), corneja (*Corvus corone*), grajilla (*Corvux monedula*), grajo (*Corvux frugilegus*), urraca (*Pica pica*). Pájaros asociados al río como mirlo (*Turdus merula*) y lavandera (*Motacilla alba*) así como especies asociadas a los árboles y arbustos como milanos (*Milvus milvus* y *Milvus nigrans*), aguiluchos (*Circus pygargus* y *Circus cyaenus*), búho (*Bubo bubo*), búho chico (*Asio otis*), mochuelo (*Athene noctua*), autillo (*Otus scops*), cárabo (*Strix aluco*), lechuza (*Tyto alba*), arrendajo (*Garrulus glandarius*), cuco (*Cuculus canorus*), oropéndola (*Oriolus oriolus*), abejaruco (*Merops apiaster*), pito real (*Picus viridis*) y pico picapinos (*Dendrocopos major*) entre otros.

Anfibios: Rana común (*Rana perezi*), sapo común (*Bufo bufo*) y sapo corredor (*Bufo calamita*).

Reptiles: Lagarto verde (*Lacerta viridis*), lagarto ocelado (*Lacerta lepida*), lagartija roquera (*Podarcis muralis*), lagartija cenicienta (*Psammotromus hispánicus*), lagartija colilarga (*Psammotromus algirus*), víbora hocicuda (*Vipera latasti*) y culebra de collar (*Natrix natrix*).

Mamíferos: Jabalí (*Sus scrofa*), ciervo (*Cervus elaphus*), corzo (*Capreolus capreolus*), zorro (*Vulpes vulpes*), tejón (*Meles meles*), gineta (*Genetta genetta*), comadreja (*Mustela nivalis*), garduña (*Martes foina*), erizo (*Erinaceus europaeus*), ratón de campo (*Apodemus sylvaticus*), musaraña (*Crocidura russula*) y topo (*Talpa europaea*).

Tramo 2:

Aunque este tramo, comparado con el anterior, es bastante más largo, a parte de la zona más baja que se caracteriza por algunos campos de cereal y alguna pequeña representación de pinos (*Pinus silvestris*) y algún que otro árbol aislado, podemos observar a lo largo del recorrido un único ecosistema típico de paramera, muy marcado tanto por el clima como por la geología del terreno.

En cuanto al clima, a las características del clima continental habría que añadir que por su orientación Sureña es un clima más templado y seco que el del tramo anterior.

Geológicamente hablando, este terreno es de naturaleza caliza debido a que en periodo Cretácico (hace 100 millones de años) se formó bajo las aguas del mar, de ahí, que nos podamos encontrar en toda esta zona, fósiles de animales marinos (caracolas, ostras y erizos de mar). Este tipo de terrenos se denominan Cársticos y una

característica fundamental es su capacidad para filtrar agua gracias a la red de canales formados por la disolución de la caliza en el agua. Esto provoca que por debajo de esta zona circule un inmenso acuífero, uno de cuyos manaderos es la Fuentona de Muriel de La Fuente. Debido a esto, es posible encontrarnos diversas simas debido a la orogenia del terreno.

En cuanto a la vegetación arbórea, la especie dominante en todo este recorrido es la sabina (*Juniperus thurifera*). Debido a las condiciones climáticas tan extremas y a las características físicas del medio, esta especie es de las pocas capaces de vivir aquí. La sabina se puede considerar como una especie relictada del Terciario, época en la que las persistentes glaciaciones permitieron que se expandiera. Más tarde el clima varió y frente a la imposibilidad de competir contra otras especies en mejores condiciones atmosféricas, fue quedando relegada a zonas donde las condiciones se mantenían extremas. Con un crecimiento muy lento, la sabina es capaz de vivir en zonas calizas con suelos pedregosos y pobres y temperaturas extremas. Tiene un papel ecológico importante porque es capaz de regenerar el suelo y hacerlo más accesible para otras especies que luego acaban por desbancarla. Debido a la pobreza del suelo, sus raíces tienen que esparcirse mucho para poder captar nutrientes por lo que suelen aparecer en pies aislados. Existen árboles masculinos y femeninos. Florece en abril y su fruto, primero verde, madura al segundo año volviéndose negruzco. Este fruto se ha considerado abortivo. Su madera es muy dura, imputrescible, portadora de incienso, aromática, con corazón rojizo y usada para la construcción de las típicas casas de la zona. Por Ej. Calatañazor. Asociada a la sabina podemos encontrar enebro común (*Juniperus communis*) cuyo fruto se añade en la fermentación de la ginebra y el enebro albar (*Juniperus oxycedrus*). En zonas más resguardadas, sobre todo a la derecha de la carretera en una zona conocida como “El Carrascal”, podemos encontrar ejemplares de encina (*Quercus ilex*) cuya bellota es muy apreciada por el ganado. Su madera es muy valorada por su alto poder calorífico y antes se usaba para obtener carbón. En cuanto a la vegetación arbustiva, esta zona tiene una gran variedad de especies de plantas aromáticas, que le dan al recorrido un aroma característico, tales como: espliego (*Lavándula angustifolia*), cantueso (*Lavándula stoechas*), tomillo (*Thymus vulgaris*), tomillo aceitunero (*Thymus zizis*), mejorana (*Thymus mastichina*), salvia (*Salvia officinalis*), artemisa (*Artemisa vulgaris*) y santolina (*Santolina chamaecypariscus*). Otras especies de arbustos que podemos encontrar son: Estepas (*Cystus laurifolius* y *Cystus salvifolius*), gayuba (*Arctostaphylos uva-ursi*), aulaga (*Genista scorpius*) y varias especies de gramíneas.

Hongos: se encuentran diferentes especies de hongos saprofitos (crecen sobre materia orgánica) como las colmenillas (*Morchela esculenta*) y champiñones (*Agaricus macrosporus*). Setas con marcado valor comercial como la seta de cardo (*Pleurotus eryngii*). Especies que necesitan asociarse a un árbol o arbusto (simbiosis) para vivir como la especie relacionada con la estepa, un hongo subterráneo llamado *Terfezia leptoderma* o el hongo subterráneo asociado a la encina conocido como trufa negra (*Tuber melanosporum*) que tiene una gran importancia económica.

En cuanto a la fauna predominante en la zona se pueden observar principalmente:

Aves: especies de aves rapaces tales como buitre leonado (*Gyps fulvus*), alimoche (*Neopron percnopterus*), águila real (*Aquila Chrysaetos*), águila calzada (*Hieratus*

pennatus) y águila culebrera (*Circaetus gallicus*), milano negro (*Milvus nigrans*), alcotán (*Falco subtueo*), gavilán (*Accipiter nisus*), halcón (*Falco peregrinus*), cernícalo (*Falco tinunculus*), búho (*Bubo bubo*), cárabo (*Strix aluco*), mochuelo (*Athene noctua*), lechuza (*Tyto alba*); aves asociadas a las rocas del entorno como el avión roquero (*Ptyonoprogne rupestris*), treparriscos (*Trichodoma muraria*) y trepador azul (*Sitta europaea*); típicas de pastizales como abubilla (*Upupa epops*), zorzales (*Turdus philomelus*, *Turdus illiacus* y *Turdus viscivorus*), currucas (*Sylvia sp*), codorniz (*Coturnix coturnix*), becada (*Scolopax rurticola*), perdiz (*Alectoris rufa*), terrera (*Calandrella brachydactyla*), bisbita campestre (*Anthus campestris*), triguero (*Miliaria callandria*), Chochín (*Troglodytes troglodytes*) gorrión (*Passer domesticus*), collalba rubia (*Oenanthe hispánica*), cuervo (*Corvus corax*), corneja (*Corvus corone*), grajilla (*Corvux monedula*), grajo (*Corvux frugilegus*), urraca (*Pica pica*), estorninos (*Sturnus unicolor* y *Sturnus vulgaris*) así como especies asociadas a los árboles y arbustos como arrendajo (*Garrulus glandarius*), cuco (*Cuculus canorus*), abejaruco (*Merops apiaster*), carraca (*Coracias garrulus*), rabilargo (*Cyanopica cyana*) y escribanos (*Emberiza sp*).

Anfibios: Rana meridional (*Hyla meridionalis*), sapo común (*Bufo bufo*) y sapo corredor (*Bufo calamita*).

Reptiles: Lagarto verde (*Lacerta viridis*), lagarto ocelado (*Lacerta lepida*), lagartija ibérica (*Podarcis hispánica*), lagartija roquera (*Podarcis muralis*), Lagartija cenicienta (*Psammodromus hispánicus*), lagartija colilarga (*Psammodromus algirus*), eslizón tridáctilo (*Chalcides chalcides*), culebra bastarda (*Malpolon monspessulanus*) y víbora hocicuda (*Vipera latasti*).

Mamíferos: Jabalí (*Sus scrofa*), ciervo (*Cervus elaphus*), corzo (*Capreolus capreolus*), zorro (*Vulpes vulpes*), gato montés (*Félix silvestris*), liebre (*Lepus capensis*), conejo (*Oryctolagus cuniculus*), tejón (*Meles meles*), gineta (*Genetta genetta*), comadreja (*Mustela nivalis*), garduña (*Martes foina*), erizo (*Erinaceus europaeus*), lirón careto (*Elyomis quercinus*), ratón de campo (*Apodemus sylvaticus*), musaraña (*Crocidura russula*), topo (*Talpa europaea*) y murciélagos (*Myotis sp*, *Rhinolopjus sp*, *Miniopterus sp* y *Plecotus sp*).



Cantueso en flor.



Ejemplares de sabinas



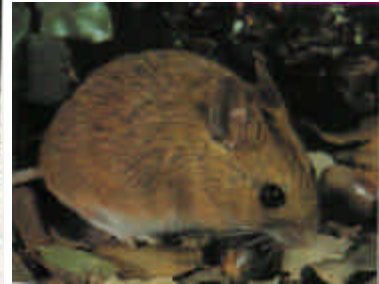
Buitre leonado.



Abejaruco.



Jabalí.



Ratón de campo.

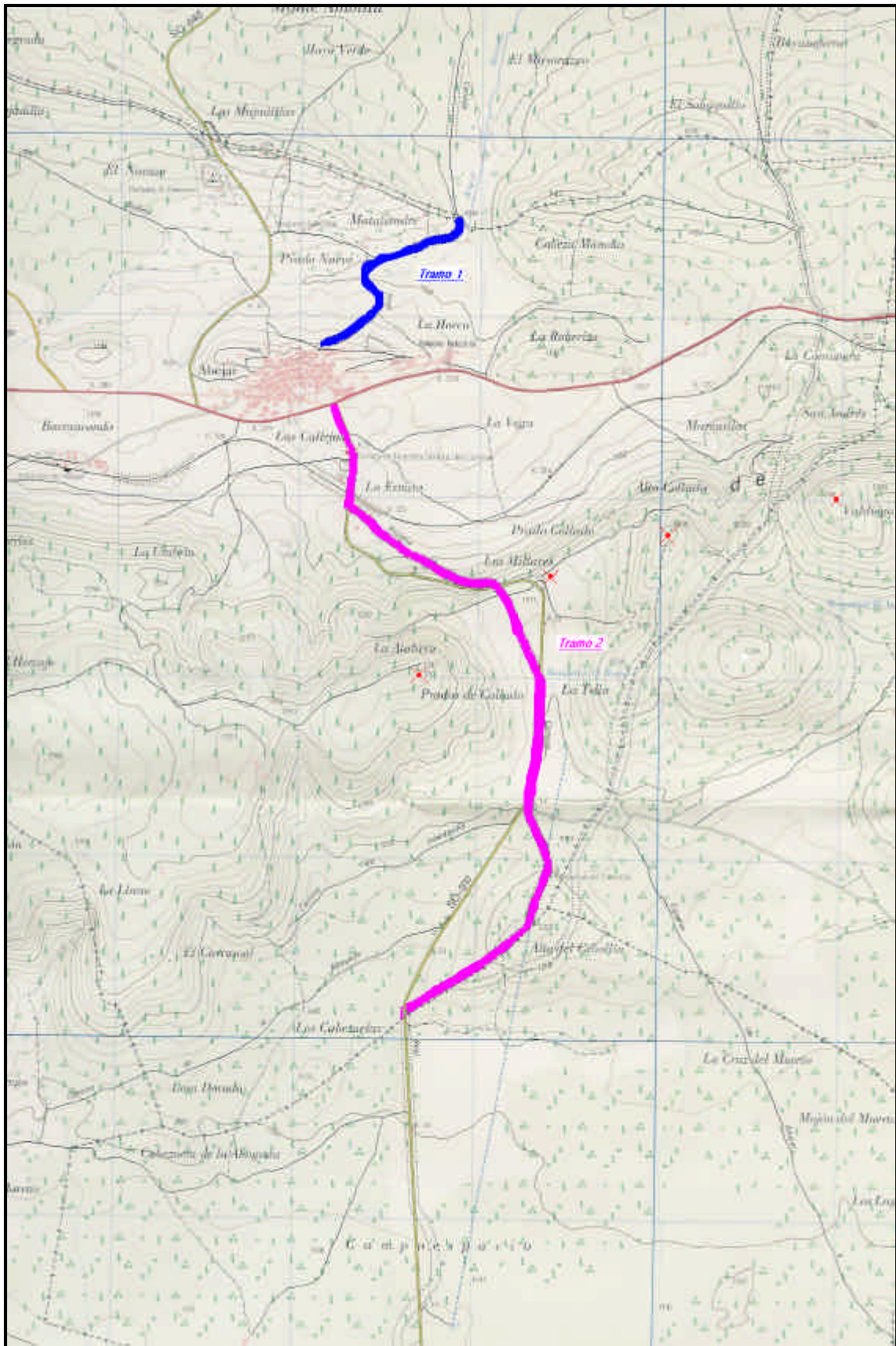


Migueles.



Seta de cardo.

Plano del recorrido



Mapa topográfico Nacional de España. 349-Escala 1:25.000.